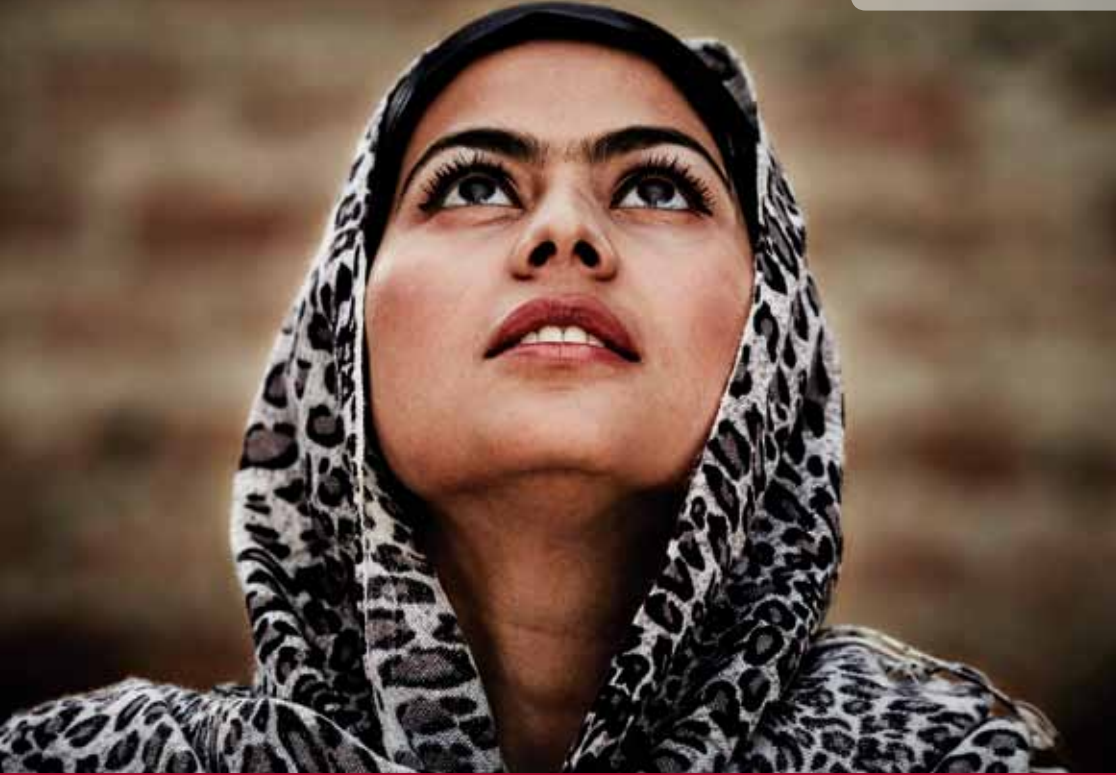




# Almanya'da kadınlar için şiddete karşı koruma

gözden geçirilmiş baskı



**Kadın mülteciler, kadın göçmenler ve gençler için rehber**

Destekleyen Kurum:



Die Beauftragte der Bundesregierung  
für Migration, Flüchtlinge und  
Integration

**Ethno-  
Medizinisches  
Zentrum** e.V.



## Impressum

Gewaltschutz für Frauen in Deutschland –  
Ratgeber für geflüchtete Frauen, Migrantinnen und Jugendliche

### Herausgeber:

Ethno-Medizinisches Zentrum e.V.  
Königstraße 6, 30175 Hannover

### Konzeption, Inhalt, Erstellung:

Duale Hochschule Baden-Württemberg Villingen-Schwenningen (DHBW)  
– Institut für Transkulturelle Gesundheitsforschung

Ethno-Medizinisches Zentrum e.V. (EMZ e.V.)  
– MiMi Integrationslabor Berlin (MiMi Lab)

**Förderung:** Beauftragte der Bundesregierung für Migration, Flüchtlinge und Integration

**Projektleitung:** Ramazan Salman (EMZ e.V.), Prof. Dr. Dr. Jan İlhan Kizilhan (DHBW)

**Redaktion:** Jasmin Bergmann, Dagmar Freudenberg, Sarah Hoffmann, Olga Kedenburg, Ahmet Kimil, Prof. Dr. Dr. Jan İlhan Kizilhan, Claudia Klett, Gabriele Martens, Ass. iur. Isabell Plich, Anne Rosenberg, Andreas Sauter, Ramazan Salman, Prof. Dr. Karin E. Sauer, Prof. Dr. Anja Teubert, Susanne Winkelmann, Lutz Winkelmann RA

**Layout und Satz:** eindruck.net

**Übersetzung:** Dolmetscherdienst – Ethno-Medizinisches Zentrum e.V.

**Bildquellen:** Umschlagbild und Bild auf Seite 16 © Tom Platzer „Styling time4africa“  
Ministerin Widmann-Mauz: Bundesregierung/Kugler · Seite 2: © iStock, imagesbybarbara  
Seite 5, 22, 25, 29: © Fotolia · Seite 11: © iStock, m-imagephotography

Alle Rechte vorbehalten. Das Werk ist urheberrechtlich geschützt. Jede Verwendung in anderen als den gesetzlich zugelassenen Fällen bedarf deshalb der vorherigen schriftlichen Genehmigung durch den Herausgeber.

Diese Publikation können Sie jederzeit über die Webseiten „[www.mimi-gegen-gewalt.de](http://www.mimi-gegen-gewalt.de)“ oder „[www.mimi-bestellportal.de](http://www.mimi-bestellportal.de)“ in folgenden Sprachen anfordern: Deutsch, Albanisch, Arabisch, Bulgarisch, Dari, Englisch, Farsi, Französisch, Kurdisch, Paschto, Polnisch, Rumänisch, Russisch, Serbisch/Kroatisch/Bosnisch, Spanisch, Italienisch, Türkisch und Vietnamesisch

3. Auflage · Stand: November 2018

# Selamlama

Sevgili okurlar,

2016'dan beri ülke çapında „MiMi-Göçmen Kadınlarla Göçmen Kadınlar için Şiddeti Önleme" (MiMi-Gewaltprävention mit Migrantinnen für Migrantinnen) projesi yürütülmektedir. Bu proje ile mülteci kadın ve kız çocuklarını güçlendirmek ve cinsel şiddete maruz kalmış veya tehdit edilmiş kişileri, kendi hakları ve korunma olanakları ile ilgili bilgilendirmek istiyoruz.



Rakamlara baktığımızda bu ihtiyacı gözler önüne seriyor: Son üç yılda ilk defa yapılan iltica başvuruları sayısı 1,36 milyondtu, bunlardan 463.000 veya %34'ü kadınlar tarafından yapıldı. Her kadının şiddeti önlemeye yönelik bir desteğe ihtiyacı yoktur. Ancak birçok kadın kendi ülkesinde şiddete maruz kalmış ya da kaçarken şiddet görmüş veya bizzat yaşamıştır.

Birçoklarına cinsel şiddet hakkında konuşmak zor gelir. Buna ek olarak kadınlar, kabul merkezlerinin yakınlarında kalıp erkeklere oranla buradan daha az uzaklaşırlar. Bu nedenle proje, Etno-Tıp Merkezinin kendini kanıtlamış arabulucu formatına başvurmaktadır: Arabulucular, tamamen yabancı bir ortamda olmanın, yeni bir ortama uyumun ne kadar zorlayıcı olabileceğini kendi deneyimlerinden bilirler. Bu özellikle travmatik deneyimler de eklendiğinde söz konusudur.

Arabulucular doğrudan mülteci kabul ve toplu barınma merkezlerine ve ailelerin bulunduğu ortamlara giderler. Orada kadınlara ve genç kızlara insan hakları, çocuk koruma ve kadın hakları konusunda bilgilendirme yaparlar ve kendilerini saldırılara karşı nasıl koruyabileceklerini gösterirler. Bunu yaparken kültür, dil ve cinsiyete duyarlı çalışırlar.

2018'den itibaren projenin, şiddete karşı koruma hizmetleri odağına erkekleri daha yoğun dahil ederek onları da arabulucu olarak eğittiği için sevinç duymaktayım. Çünkü, saygıya dayalı, şiddet içermeyen bir birlikte yaşam ancak kadınlar ve erkekler eşit olarak dahil edilirse başarılı olur.

Sevgili okurlar, umarım mültecilere yardım konusundaki önemli çalışmalarınızda sizleri bu rehberle destekleyebiliriz.

*Annette Widmann-Mauz*

Annette Widmann-Mauz  
Federal Başbakanlık nezdinde Devlet Bakanı ve Federal Hükümetin Göç, Mülteciler ve Entegrasyon  
Görevlisi



# İçindekiler

## 1. Göç, kaçış ve şiddet ..... 4

Kaçış nedeni olarak şiddet | Kaçış sırasında şiddet  
Mülteci kamplarında/barınma merkezlerinde şiddet | Kaçıştan sonra şiddet

## 2. Şiddet türleri ..... 8

Doğrudan şiddet | Yapısal şiddet | Kurumsal şiddet

## 3. Kadın ve çocuklara karşı şiddet ..... 12

Failler kimlerdir? | Kadın ve çocuklara karşı şiddetin nedenleri  
Kadın ve çocuklara karşı şiddete ilişkin örnekler | Kadın ve çocuklara karşı şiddetin sonuçları

## 4. Şiddetten çıkış yolları ..... 26

Almanya'da şiddet mağdurları için hukuki koruma | Birlikte şiddetten arınmış bir ortam

## Terimler sözlüğü ..... 32

## Seçilmiş iletişim adresleri ..... 36

# 1. Göç, kaçış ve şiddet

## KAÇIŞ NEDENİ OLARAK ŞİDDET

Kadınların kaçış nedenlerinden **birisi** şiddettir. Bunun nedeni ise, tüm dünyada kadınların halen erkeklerle aynı haklara sahip olmamalarıdır. 2014 yılına kadar 143 ülke kadın erkek eşitliğini anayasalarına almıştır. Buna rağmen tüm dünyada kadınlara kültürel ve dini yaklaşımlar nedeniyle erkeklere oranla daha az değer verilmektedir.

### **Hukuki Durum:**

1949 yılında Kadın Hakları Komisyonu (CSW) kurulmuştur. Bu kurulun amacı kadınların siyasi, ekonomik ve sosyal hukuki statü iyileştirmektir. 1979 yılında ise kadınlara karşı her türlü ayrımcılığın önlenmesi amacıyla Kadına Yönelik Şiddet ve Aile içi Şiddetin Önlenmesi ve Bunlarla Mücadeleye Dair Avrupa Konseyi Sözleşmesi imzalanmıştır (Convention On The Elimination Of All Forms Of Discrimination Against Women – CEDAW). Bu anlaşma 2015 yılında 189 ülke tarafından onaylanmıştır. Almanya da bu anlaşmayı imzalayarak onaylamıştır.

**Bu sözleşme gereği cinsiyete dayalı şiddet cezalandırılır ve bu durumlarda mahkemelerde dava açılabilir. Bu cinsel ve aile içi şiddet için geçerlidir.**

Erkekler kadınlar üzerindeki hâkimiyetlerini muhafaza ettirmek için cinsel ve aile içi şiddet de uygulanmaktadır. Bununla ilgili örnekler:

- Resmen yasak olmasına rağmen kadın cinsel organlarına müdahale edilerek sakat bırakılması;
- Kadın ile erkek arasında, *bağımlı olma ilişkisi\** vardır. Bu durumda kadınlar bir “meta” yada bir “eşya” gibi görülürler. Bu durum sıkça zorla evlilik, hatta yoksulluk nedeniyle zorla fuhuş ile sonuçlanmaktadır.
- Kadın ve çocuklara devlet görevlileri (polis, asker gibi) tarafından, örneğin tutuklama veya sorgulamada (kaçtıkları ülkede) kötü davranılması (*sömürü/ istismar edilmesi*);
- Siyasi nedenlerden dolayı cinsel şiddet; toplumda belirli gruplara toplu tecavüz ile hâkim olma ve bu grupların köklerinden koparılması hedeflenmektedir. Bu durumda “*etnik temizlikten*” söz edilir, burada cinsel şiddet belli toplulukların aşağılanması ya da dağılması için savaş silahı olarak kullanılır. Kadınlar tecavüz kamplarında tutulur.
- Savaşta tecavüz sonucunda doğan çocukların ihmal edilmesi ya da aşırı durumlarda öldürülmeleri. Hayatta kalabilen çocuklar ile anneleri kendi toplumlarında neredeyse hiç korumazlar ve kanun tarafından da koruma altına alınmazlar. Bazen bu çocuklar da, savaşta ebeveynlerini kaybeden çocuklar (savaş yetimleri) gibi ordu için çalışmak ya da çocuk asker olarak görev yapmak zorunda kalırlar.

\* Terimler sözlüğünde yer alan kelimeler metinde italik yazılmıştır.

Kaçış için kadın ve çocuklara karşı şiddet gibi nedenlerin dışında, örneğin savaş ve *sürgün* gibi nedenler de vardır. Ancak kaçış da kadın ve çocuklar için tehlikeli olabilir. Kadın ve çocuklar kaçış yollarında da şiddete maruz kalabilirler.

## KAÇIŞ SIRASINDA ŞİDDET

Kaçış sırasında özellikle kadınlar şiddete maruz kalma konusunda risk altındadırlar. Kadın mültecilere korsanlar, soyguncular, güvenlik görevlileri, kaçakçılar ve hatta diğer *mülteciler* bile cinsel tacizde bulunabilir ya da tecavüz edebilirler. Örneğin sınır koruma görevlileri kadın ve çocukları tutabilir ve uzun süre tecavüz edebilirler. Korsanlar ise kadınları alkoyabilir ve cinsel ilişkiye zorlayabilirler. Ancak emellerine ulaştıklarında kadınları serbest bırakabilirler. İnsan kaçakçıları kadın ve çocukların sınırları geçmelerine yardım ederler ancak bunun karşılığında cinsel ilişki, para ya da değerli eşya talep ederler.



Kaçış sırasında özellikle aşağıda sayılan kişilerin cinsel ya da başka türden şiddete maruz kalmaları *riski* yüksektir:

- Çocukları ile ya da çocuksuz seyahat eden kadınlar,
- Hamile ya da emziren kadınlar,
- Genç kızlar ve refakatsız çocuklar,
- Erken yaşta evlendirilmiş çocuklar – bazıları yeni doğmuş bebeklerle
- Engelliler ve yaşlı kişiler
- *İletişimde* bulunamayan kişiler.

Mülteciler kaçış yollarında sıkça uzun süre kamplarda yaşamak durumunda kalırlar. Bu kamplar seyahat sırasında genelde tek kaçış yeridir. Buralarda şiddete maruz kalma tehlikesi büyüktür. Mülteciler bu tür kamplarda örgütlere bağılıdır. Bu örgütlerin görevi kampa sığınan insanlara yiyecek, içecek ve barınma imkânı sağlamak ve kendilerini iyi hissetmelerini sağlamaktır. Bu durumda olanlar kendi yaşamlarını kontrol etme kabiliyetlerini kaybedebilmektedirler. Örneğin kaçan erkekler kendi benliğini ve toplumdaki yerlerini tehlikede görerek krize girebilirler. Bu durumda şiddete başvurdukları da olur.

**Şiddet uygulamak için değişik nedenler olabilir. Ancak bu nedenlerin var olması, erkeklerin kadın ya da çocuklara şiddet uygulamalarını affetmez ve haklı çıkartmaz**

## MÜLTECİ KAMPLARINDA/ BARINMA MERKEZLERİNDE ŞİDDET

Almanya'daki mülteci kamp/barınma merkezlerinde kadınlara gittikçe artan düzeyde şiddet uygulandığı bildirilmektedir. Mültecilerin çoğu 30 yaş altında olmak üzere üçte ikisinden fazlası erkektir. *Kadınları koruma mekânları* ya da sadece kadınlar için öngörülmüş *kadın tesisleri* bulunmamaktadır.

İkamet ve iltica mevzuatı mülteci kadınlara karşı şiddetle mücadeleyi zorlaştırmaktadır. Ancak Yabancılar Daireleri kadınları koruyabilir. Bu resmi daireler şiddet söz konusu olması halinde *ikamet zorunluluğunda* istisna uygulayarak mağdur olan kişiye diğer şehir ya da bölgelerde ev veya barınma imkânı sağlayabilirler.

Örneğin konutlarda kanunen korunmaya ilişkin bazı imkânlar şunlardır:

- Şiddet uygulayan kişilerin polis tarafından kısa süreli olarak konuttan uzaklaştırılması,
- *Şiddete Karşı Koruma Kanunu'na göre (Gewaltschutzgesetz)* uzun süreli önlemler,
- Konuta girme yasağı.

Ancak bu önlemler sadece kısa süreli destekleyici olmaktadır. Konutlarda kadın ve çocuklara karşı şiddet aynı konutta kalan kişiler ya da yolculuğa refakat eden kişiler/eşler tarafından da uygulanmaktadır. Eşler arasında çoğunlukla bağımlılığa dayanan ilişki bulunmaktadır. Ancak *iltica hakkı arayanlar* ve *müşamaha gösterilenler*



konutlarda oldukça izole edilmiş olarak yaşarlar.

Bu kişiler buldukları çevreden çok zor destek ya da hukuki yardım alırlar. Bu durumda bulunan birçok kişi hukuki yardım almaktan çekinmektedir. Hatta bazıları Almanya'daki ikamet izinlerini kaybedeceklerinden korkmaktadırlar. İltica başvurusunda bulunan kadınlar kaçışlarını gerekçelendirmek zorundadırlar. Birçok kadın utançlarından başlarına gelen cinsel şiddeti açıklayamamaktadır. Bu nedenle başvuruları evliliklerinin istikrarına bağlıdır.

**Hukuki imkânlardan yararlanılması iltica sürecini etkilemez.**

## KAÇIŞTAN SONRA ŞİDDET

Kadın ve çocuk mülteciler sadece kaldıkları yerlerde şiddetle karşı karşıya kalmazlar. Bu şiddet *kabul eden ülkedeki* toplum tarafından da uygulanmaktadır.

Araştırmacı Susanne Johansson tarafından 2015 de gerçekleştirilen bir araştırmada, Almanya'ya kaçmış kadınların dörtte üçünden fazlası *psikolojik şiddete* maruz kaldıklarını söylemişlerdir. Bu kadınların yarısı fiziksel şiddet ve üçte biri de cinsel şiddet yaşadığını belirtmiştir. Ayrıca Uluslararası Af Örgütü (Amnesty International) mülteci kadınlarla yaptığı bir anket çalışmasında, ankete katılan kadınlar kaçış

sırasında başlarına gelen şiddet olayları dışında Almanya'da şiddete maruz kalacakları konusunda sürekli korku yaşadıklarını bildirmişlerdir.

Şiddet uygulayan failer arasında ilişki içinde buldukları eşler, yabancı kişiler, konuttaki diğer kişiler ve personel dahi bulunmaktadır. Çeşitli şiddet türleri kamusal alanda, yurttan ve kendi evlerinde uygulanmıştır.

Bazı insanlar, mülteci konaklama yerlerinden yalnız başına çıkmaya korkuyor. Sebepler, şunlardan dolayı olan korkudur:

- Yerliler tarafından sokakta hakaret ve sözlü taciz
- Fiziksel saldırılar ve ırkçı şiddet
- Okulda, eğitimde veya işte ayrımcılık veya eşit olmayan muamele

2015 – 2017 arasında ayrıca, sığınmacıların Almanya'daki konaklama yerlerine 2.200'den fazla saldırı oldu (örneğin kundaklama).

Mültecilerin hayatında cinsiyete dayalı şiddetin yanı sıra ırkçı şiddet eylemleri de bulunmaktadır. Bu, özellikle gençler için geçerlidir.

## 2. Şiddet türleri

Şiddet çok farklı durum ve çok çeşitli çerçevede ortaya çıkmaktadır. Esas itibariyle üç çeşit şiddet bulunmaktadır:

- Doğrudan şiddet
- Yapısal şiddet
- Kurumsal şiddet

**Her kadın ve her çocuğun; erkeğin olduğu kadar kadar hakkı vardır. Ezilmeye karşı yardım ve koruma alma hakkı da vardır.**

### DOĞRUDAN ŞİDDET

Doğrudan şiddet, bir kişi tarafından başka bir kişi ya da nesneye uygulanan şiddettir.

#### **Misal çocuk:**

Baba, kendi dediğine göre, on iki yaşındaki kızını her şeyden çok sever. Kızına, bundan dolayı onunla kucaklaşıp öpmeyi sevdiğini söyler. Onun her yerine dokunmak ister ve şöyle der: "Ailemizde biz böyle yapıyoruz, bu yüzden bunu kabul etmek ve bunun hakkında susmak zorundasın." Babası: "Yaptıklarımız normaldir, herkes yapar. Annen artık benimle yatmak istemiyor, onun için sen bunu yapmalısın" diyerek kızını baskı altına alır. Eğer biriyle konuşursa, hapse gireceğini söyleyip onu tehdit eder. Bu, cinsel istismardır.

Çocuğun sınırları daha önce de, örneğin gündelik yaşamdaki bir durumda da aşılmış olabilir: Dede her zaman pazar günleri ziyarete gelir ve torunundan bir hoş geldin öpücüğü almak ister. Kız onu öpmek istemez ama onun bu isteğine saygı duyulmaz.

- Çocuk, "hayır" demeyi öğrenerek
- ve akrabaları bu sınırlara saygı duymayı öğrenirse
  - daha iyi korunabilir.

Aile içi cinsel istismar çok karmaşık bir konudur. Böyle bir duruma dair ipuçları bulunması halinde zaman kaybetmeden *uzman danışmanlık birimleriyle* temasa geçilmelidir.

Bu birimlerde görevli kadın danışmanların *sır saklama yükümlülüğü* bulunmaktadır. Bu uzmanlar ne yapılması gerektiği ve nasıl koruma sağlanacağı konusunda tavsiyelerde bulunabilirler.

### **Misal yetişkin kadın:**

Bir adam karısını yıllarca, istediği zaman onunla seks yapmaya ikna eder. Yani, kadının isteği olmadığı halde onunla yatmaya zorlar. Kadın, adamı cinsel olarak tatmin etmek zorundadır. Adam bu durumda, kadının psikolojik ve aynı zamanda fiziksel yaralanmalarını göze alır. Kadınlar genellikle dövülmekten korktukları ve erkeğin haklı olduğunu düşündükleri için boyun eğerler. Birçok koca, şiddet uyguladığında, buna kadının sebep olduğunu söyleyerek kadının kendisini suçlu hissetmesi fikrini kuvvetlendirir. "Karşı çıkmaz ve katılırsan, bu senin için daha iyi olur" der koca. İstemediği halde karısıyla yatma hakkına sahip olduğunu düşünür. Fakat bu doğru değildir ve Almanya'da bir suç teşkil eder.

Bu durumda doğrudan bir şiddet bulunduğu aslında gayet açıktır. Ancak kadın aile fertleri ile yakınlarının aşağıdaki davranışlarından ötürü yine de tek başına kalmaktadır:

- Erkek şiddetine maruz kalan kadına şiddet uyguladığına inanmazlar,
- Erkeğin buna hakkı olduğuna inanmaları. Kadın tabii ki cinsel ilişkiye girmek zorundadır diye düşünürler,
- Kadının bunun üzerinde fazla düşünmemesini ve idare etmesini tavsiye ederler, sonuçta başka olasılık yoktur diye düşünürler.

## **YAPISAL ŞİDDET**

Yapısal şiddet, eşitsiz güç ilişkileri ile desteklenir. Diğer insanlar üzerinde daha fazla güce sahip olmak, her şeyden önce, diğer insanların davranışlarını, kendi isteklerini yerine getirecek şekilde etkileyebilmek anlamına gelir. Bu ilk başta kötü bir şey değil ve insanlar arasındaki ilişkilerde olağandır. Özellikle ebeveynler ve çocukları arasında, aynı zamanda herhangi bir başka dizilimde. Önemli olan, diğer kişilerin kendi kaderlerini tayin etme hakkında sınırlandırılmamalarıdır.

### **Örnek:**

Eğer aile içinde erkek ailesi için para kazanıyorsa mali konularda çoğunlukla güç kendisinde olur. Paraya sahip olma çoğunlukla çok büyük bir önem taşır. Bundan dolayı bağımlılık oluşabilir. İnsan, para ve diğer şeyleri kaybederse kendisini güvensiz ve tehdit altında hisseder. Dolayısıyla güç sahibi olan kimse diğerine bu güveni sağlayabilir ya da yeniden geri çekebilir. Bu kişiler o zaman aile bireylerini ya da kız arkadaşlarını kaybedebilirler. Bu nedenle gücün (yapısal şiddet) bu tür şiddet yönelimli yapılarda kadın ve çocuklar üzerinde büyük etkisi olur.

Demek ki toplumlarda güç dengesi bozuk olduğunda yapısal şiddet daha fazla ağırlık kazanır. Toplumun diğer üyeleri çoğunlukla ya hak sahibi değildirler ya da kendilerini savunamazlar. Onlara kendileri için neyin iyi ve önemli olduğuna dair (örneğin nerede oturmak istediklerine) karar vermelerine izin verilmez.

Güç her zaman olumsuz değildir. Başka bir kişi üzerinde gücü olan kimse, gücün önemini bilmeli ve sorumlu davranmalıdır. Örneğin anne ve babanın çocukları üzerinde güçleri vardır. Çocuklar onlara bağımlıdır. Ebeveynler çocuklarına yardım ederek ve destekleyerek bu gücü kullanırlar. Bu husus, gücü kötüye kullanmadan geçinmek için paranın kullanılması için de geçerlidir.

## KURUMSAL ŞİDDET

Kurumsal şiddet, yaratılmış veya mevcut yapılarla gücü artıran bir şiddet türüdür. Bu durumda insanlar kendileri için önemli olanı yapmaya engellenir. Örneğin bu durum yemek zamanının belirlendiği veya insanların görevlere bağlı olduğu iş yerlerinde, okullarda veya yurtlarda/ barınma merkezlerinde geçerlidir.

Genel olarak kurumsal şiddet düzeni sağlamaya yöneliktir. Bir ülkenin insanları, getirilen kurallar sayesinde herkes için eşit davranılması güvencesini de elde ederler. Hedef, barışçıl ve anlayışlı bir müsterek yaşamdır. Bu durum polis, yardımcıları ve hatta kişinin kendi ailesi tarafından dahi kötüye kullanılmamalıdır.

Şiddet türleri sıkça birbirleriyle bağlantılıdır ve birlikte var olurlar. Birkaç şiddet türünün aynı anda var olması da sıkça rastlanan bir durumdur.

Şiddet bütün kültürlerde ortaya çıkmaktadır. Farklı kültürler arasında da şiddet bulunur. Örneğin şiddet ataerkin diye adlandırılan toplumsal yapılarda teşvik edilmektedir. Buralarda erkeklerin daha fazla gücü bulunurken kadınların o denli az hakkı olur. Kadınlar buralarda toplum hayatına daha az katılırlar (örneğin daha az eğitim alırlar, kendi başlarına çalışamazlar).

Ancak toplum ve tüm dünyadaki eşitsizlikler de şiddeti körükleyebilir. Çoğu zaman nedeni orantısız refah dağılımı, yoksulluk ve zengin ve yoksul ülkeler arasındaki dürüst olmayan ilişkiler de görülebilir.



## 3. Kadın ve çocuklara karşı şiddet

Dünya Sağlık Örgütü DSÖ, kadınlara karşı uygulanan şiddeti, dünya çapında kadın sağlığı konusundaki en büyük riskler arasında görmektedir. Birleşmiş Milletler, kadına karşı şiddetin kadına fiziksel, cinsel ya da psikolojik zarar veren veya tehdit oluşturan davranış olduğunu ifade etmektedir. Buna kamusal alan ya da özel hayattaki *zorlama* ve *kişiyi hürriyetinden mahrum etme* de dâhildir. Buna göre kadına karşı şiddet aşağıdaki şekillerde ortaya çıkmaktadır:

### Aile içinde fiziksel, cinsel ve psikolojik şiddet:

- Evlilikte ve evlilik dışında şiddet (örneğin dövme , cinsel istismar, tecavüz, *aşığılama*, tehdit)
- Ev içinde çocuklara cinsel istismar
- Çeyiz ile ilgili şiddet
- Kadın için zararlı olan her türlü geleneksel uygulama (örneğin cinsel organların sakatlanması)
- *Sömürmeyi* hedefleyen şiddet

### Toplulukta fiziksel, cinsel ve psikolojik şiddet:

- İş yerinde, *eğitim kurumlarında* ve diğer yerlerde korkutma, cinsel taciz, cinsel istismar ve tecavüz
- *Kadın ticareti* ve *fuhuşa zorlama*

### Devlet tarafından uygulanan ya da sadece müsamaha gösterilen fiziksel, cinsel ve psikolojik şiddet

#### Hukuki durum:

Fiziksel veya psikolojik şiddet uygulama ("yaralama") Almanya'da cezayı gerektiren bir suçtur!

### FAİLLER KİMDİR?

Olayların yüzde 90'ında failler erkektir ve çoğunlukla mağdurun çevresindedir. Failler toplumun her kesiminden gelmektedir. Eş, baba, büyükbaba, öğretmen, aile dostu, antrenör, amca, kardeş, din görevlisi, terapist vs. dahi fail olabilir. Gücü kötüye kullanma ve cinsel tacizde, çoğunlukla kadın ya da çocuk olmak üzere, ilgili mağdurun durumundan özellikle yararlanır.

DSÖ (Dünya Sağlık Örgütü) verilerine göre kadınlara belli başlı toplumlarda özellikle *cinsel partnerleri* tarafından sıkça kötü davranılmaktadır. Bu toplumlarda erkek ile kadın arasında kısmen eşitsizlik bulunmaktadır. Erkek ile kadın rolleri kesin olarak tespit edilmiş olup kültürel normlar erkeğin cinsel ilişki hakkını belirlemektedir.

Kadının duyguları ise dikkate alınmaz. Bu tür eylemlere çoğunlukla hafif cezalar verilir ve hatta olumlu olarak değerlendirilir.

Mağdurlar çoğu kez açıklama bulmaya çalışırlar. Bu, faillerin suçunu hafifletebilir ve dolayısıyla suç eylemine özür bulunmuş olabilir. Böylelikle failer eylemi tekrarlamaları yönünde motive olabilirler. Çoğu kez failer kendi bakış açılarının desteklendiğini zanederek ve şöyle düşünürler: “Yaptıklarımın bir yaptırım yok.” “Bana bir şey olmaz!” “Herkes benden korkar ve saygı duyar!”

## KADIN VE ÇOCUKLARA KARŞI ŞİDDETİN NEDENLERİ

Erkek ile kadın arasındaki yapısal eşitsizlikler kadına karşı şiddeti körükler. Bu olgu özellikle aşağıda belirtilen durumlarda güçlendirilir:

### – **Ataerki yapılar**

Bu yapılar belirli bir erkek ve kadın bakışına sahiptirler. Erkeklik çoğunlukla iktidar, güç ve *baskınlık* ve kadınlık (dişilik) ise *sabırlılık*, *edilgenlik* ve zayıflık anlamlarını taşımaktadır;

### – **Güçlü erkeksi beklentiler ve aynı zamanda üstünlük düşüncesi.**

Erkek, hakkı olduğunu düşündüğünden sıkça kötü muamele söz konusu olmaktadır. Bu düşüncelere göre erkek eşi üzerinde tasarruf hakkına sahiptir, bedeni üzerinde de hakkı vardır, yaptığı her şey, kiminle konuştuğu, nasıl giyindiği, nerede bulunduğu konusunda karar vericidir.

### – **Kadının bağımsızlığının artması**

**(günlük yaşamda ve işte):** Bazı kocalar, eşlerinin onlardan maddi ve sosyal olarak daha fazla bağımsız hale geldiklerinde bunu tehdit olarak algırlarlar.

### – **Erkeğin çaresizliği (örneğin iltica prosedüründe, dil becerilerinin eksikliği, işsizlik):**

Bu durum, kendi ailesine karşı saldırganlığa dönüşen hayal kırıklıklarına yol açabilir. Erkek için bu kısa vadede duygusal bir rahatlama olabilir. Peşinden pişmanlık gelir. Ta ki döngü tekrar başlayana kadar.

### – **Tehdit edici ayrılık:** Eşlerinden ayrılmak isteyen kadınlar, çok daha yüksek bir şiddet riskine maruz kalmaktadır. Koca bunu kaldıramaz, çünkü karısını kendisine ait bir eşya olarak görür.

Bazı erkekler, iktidar ve kontrol, tahakküm, rekabet ve hatta fiziksel şiddet uygulamalarının onları “gerçek” bir erkek yaptığını inanır. Bu, kadınların toplumda eşit haklara sahip olma isteğiyle genellikle çatışır.

**Almanya’da eşit haklara sahip olmak yasalar tarafından güvence altına alınmıştır.**

Kadın ve erkekler çoğunlukla uzun zamandır rollerine alışmışlardır. Bu nedenle bazıları neredeyse şiddeti dahi normal görmektedir. İnsanlara aşılacak bu rollerin uzun vadede değiştirilmesi gerekir. Bu bazen uzun zaman alabilir ancak şiddetin kesin olarak sona erdirilmesi için çok önemlidir.

## KADIN VE ÇOCUKLARA KARŞI ŞİDDETE İLİŞKİN ÖRNEKLER

Cinsiyete dayalı şiddet çoğunlukla özel alanda cinsel partnerler arasında (aile içi şiddet) ve cinsel şiddet olarak vardır.

### AİLE İÇİ ŞİDDET

*Aile içi şiddet* ile ilgili tam bir tanımlama bulunmamaktadır. Genelde ilişkideki bir eşin ya da eski bir eşin, eşine ya da eski eşine uyguladığı şiddet kastedilmektedir. Başka bir deyişle, burada aile içindeki yetişkinler ya da bir çiftteki şiddet söz konusudur. Olayların yüzde 90'ında failler erkek, mağdurlar ise kadınlardır. Çocukların da sıkça mağdur olduğu gözlenmektedir.

Aile içi şiddet, kontrol ve hâkimiyet kurmayı amaçlar. Bir özelliği: Bu çoğunlukla özel hayatta gerçekleşir. Özel hayatın oluşturduğu çevre, mahremiyet de burada suçluyu korur. Kadınlar ve çocuklar, olanlar hakkında genellikle konuşmak istemez ya da konuşamaz. Erkeğin/babanın şiddetinden korkarlar. Birçoğu da aile içi şiddetten bahsettiklerinde aileyi polis ayıracağından korkar ve bundan dolayı sessiz kalır. Çok sıkıntı verici bir durumun esiri olmuşlardır.

Aile içi şiddet örnekleri:

#### – Fiziksel şiddet

Örneğin saç çekme, tokat atma, yumruk atma, çimdik atma, itme, boğazını sıkma ve çeşitli nesnelere (silah dâhil) saldıрма.

#### – Psikolojik şiddet

Örneğin eşini başkalarının önünde küçük düşürmek, eşini sürekli ufak şeyler için eleştirmek, aşağılamak, suç atmak, korkutmak, çocuklara yönelik tehditler veya çocuklarla çekip gitme ve hatta ölümle tehdit etmek;

#### – Cinsel şiddet

Örneğin cinsel eylemlere, tecavüze ve fuhuşa zorlama.

#### – Sosyal şiddet

Özellikle diğer insanlarla olan ilişkileri kontrol etme ve bu ilişkileri yasaklama ve mağduru bir yere kapatma şeklinde ortaya çıkmaktadır. Bazen fail mağduru aile ve arkadaş çevresinden tamamen izole eder.

#### – Ekonomik şiddet

Bu şiddet türünün amacı ekonomik bağımlılık yaratmaktır. Fail mağdurun çalışmasını yasaklar ya da kendisi için çalışmasını talep eder. Fail böylece ekonomik araçlar üzerinde kontrolünü sağlar.



## CİNSEL ŞİDDET

Cinsel şiddet aile içi şiddetin bir parçası olabilir ancak çok daha ileri gitmektedir.

Cinsel şiddet kadınları değersizleştiren bir dil ile başlar. Çoğunlukla baştan aşağı süzme ve laf atma söz konusudur. Cinsel şiddetin şekilleri cinsel *sınır ihlalleri*, cinsel taciz, tecavüz ve cinsel istismara kadar uzanmaktadır. Bu münferit şiddet türleri arasındaki sınırlar çoğunlukla belirsizdir ve birbirlerine geçiş halindedirler.

Bu tür şiddet cinselliği silah olarak kullanır. Cinsel şiddet kendi gücünü gösterir ve aynı zamanda mağduru boyunduruk altına alır. Farklı cinsel şiddet türleri gözlemek mümkündür. Bu şiddet türleri yetişkinler arasında olabilir. Bazen yetişkinler ve gençler çocuklara karşı ya da çocuklar başka çocuklara şiddet uygular. Mağdurlar;

### – tecavüze uğrar:

Fail farklı yöntemlere başvurarak penisi ile mağduru iğfal eder, bazen bunu nesnelere kullanarak başka insan veya hayvanlara yapar.

### – cinsel eylemlere zorlanırlar:

Fail mağduru, kendi kendini, fail olarak kendisini veya başkalarını çeşitli yöntemlerle cinsel tatmine zorlar.

### – cinsel taciz:

Fail mağduru karşı çıkmasına rağmen göğüslerine ve poposuna dokunur.

Belirtilen eylemlerde güç ağır düzeyde kötüye kullanılmaktadır, fail bunu tesadüfen değil bilerek yapmaktadır. Fail kendisini tatmin etmek ya da mağduru aşağılamak ister. Bu eylemler suç olduğu için cezalandırılır (ceza hukuku açısından önemlidir).

Buna karşılık, cinsel sınır ihlalleri cezayı gerektiren haller değildir (cezayı gerektirici suç unsuru teşkil etmez) ancak şikayet edilebilirler.

**Yukarıda belirtilen şiddet türü ile karşı karşıya kalmış mağdurların vicdan azabı çekmelerine, hatta kendilerini suçlamalarına hiçbir neden yoktur! Sizin, kısmen bile olsa hiçbir suçunuz yoktur. Size uygulanan şiddetten dolayı hiçbir sorumluluğunuz bulunmamaktadır. Siz, failin davranışlarını anlamak ya da onlara özür bulmak zorunda değilsiniz. (Örnek: "Oraya gitmek yanlıştı. Ben zaten yanlış bir şey söyledim. Belki eteğim gerçekten gerektiğinden kısaydı").**

## CİNSEL SINIR İHLALLERİ

Cinsel sınır ihlalleri bazen kasıtlı değildir, genellikle cehaletten veya hassas davranmama veya yetersiz hassasiyetten kaynaklanır.

Cinsel sınır ihlalleri, genellikle cezayı gerektiren cinsel eylemlerin başlangıcıdır. **Dene-yimler, mağdurların kendilerini çoğu zaman savunamadıklarını göstermektedir. Saldırıcı çoğu zaman bir şok olarak yaşarlar ve korkarlar. Bu nedenle, pek çok mağdur böyle bir durumda kendini savunamaz. Yine de, başlarına gelenlerden dolayı onlar suçlu değildir.**

**Çok açık ve anlaşılabilir bir şekilde söyleyiniz:  
“Dur! Burada sınır başlıyor!”**

## CİNSEL TACİZ

Cinsel taciz, başka bir kişiye hakaret etmeyi ve aşağılamayı amaçlayabilir. Örneğin kalçalara ya da göğüslere dokunmak cinsel tacize girer.

Burada da önemli olan husus: Karşınızdaki kişiye söz ya da işaretlerle bu saldırgan hareketi yapmamasını gerektiğini anlatmanız. Bu, size şiddet uygulanmasını engelleyebilir. Ancak her seferinde başarılı



da olmaz. Bu durumda yardım istemekte yarar vardır, çünkü: Bazı failler bilerek sizin sınırlarınızı aşarlar!

## CİNSEL İSTİSMAR

Cinsel şiddetin bir özel türü cinsel istismar denilen şiddettir. Bu cinsel şiddet türüne, yetişkinlerin 14 yaş altı kız ve erkek çocuklarına yönelttikleri her türlü cinsel eylem girer. Bu arada ilgili kız ve erkek çocukların bu eyleme sözde rızalarıyla katılıp katılmadıkları (bu eylemleri kabul edip etmedikleri) önemli değildir.

Bir başka cinsel şiddet türü daha vardır. Bazı çocuklar (ancak bazı yetişkinler de) fiziksel, psikolojik, ruhsal açıdan veya düşük dil bilgisinden ötürü failden daha az güçlüdür. Bu kişilerin eylemi bilerek kabul etmeleri zaten mümkün değildir. Fail hâkim konumundan yararlanmaktadır.

Cinsel şiddet uygulamak üzere çeşitli stratejilerle çocuk ve gençlerle temasa geçen (sıkça internetteki sohbet ortamları üzerinden) failler vardır. İlk önce ilgi gösterilir ve sonraki aşamada ilişki geliştirilir. Fail karşısındaki kişi hakkında farklı bilgileri edinir ve bunları baskı aracı olarak da kullanabilir (örneğin “bana çıplak olduğun fotoğraflarını göndermezsen anne ve babanı bilgilendiririm”). Bir cinsel şiddetin hazırlanmasına yönelik daha çok çocukları kandırmak için yapılan davranışlara “Grooming” adı verilir.

### Örnek:

Dört yaşında bir kız çocuğu. Tüm failer annesinin eşi ve arkadaşlarıydı. Aralarından birisi özellikle bu anneyi seçmişti. Anne bir ilanında eş aradığını ve bir küçük kız çocuğu olduğunu belirtmişti. Bu sözde eş aslında çocuklarla cinsel ilişkiye girmek istiyordu ve ortak ev ortamında bu çocuğa rahatlıkla erişebiliyordu. Anne, terk edilmekten korktuğu için bu şiddet olayına karşı bir şey yapmıyordu.

Fail, stratejik bir şekilde hareket eder ve sosyal yapıları, özel değerleri ve normları kullanır. Bu, mağdur çocukların ve ergenlerin çoğu kez sessiz kalmasına neden olan, cinsellikten bahsetmeme tabusunu da içerir. Diğer bir faktör ise otoriter eğitimidir: Çocuklar, yetişkinlere karşı gelmemeye ve söylenenleri yapmaya alışkınsa, sınırları belirleyip kendilerini korumaları daha az olasıdır.

Çocuklara istismar aşağıdaki ruhsal baskı türlerini ortaya çıkarabilir:

### – Utanç:

Çocuklar çoğunlukla mağdur olarak şiddetin suçlusunu olduklarını düşünürler. Kendilerinin başına gelenlerden utanırlar. Bu duygu, çoğunlukla faile olan öfkeden daha güçlü olmaktadır.

### – Yanlış sorumluluk duygusu:

Çocuklar bir şeyleri yanlış yaptıklarını veya ailenin parçalanmasında suçlu olduklarını düşünürler. İlgili çocukların çoğu için bu durum çözülmez bir sorun haline gelir.

– **Kızılmasından korkma:**

Çocuklar okul ya da başka kurumlarda da cinsel saldırıya maruz kalmaktadır. Ancak mağdur olan çocuklar aile, öğretmen ve arkadaşlarıyla sorun yaşamak istemezler.

– **Yargılama:**

Çocuklar, başkalarının onların deneyimlerini farklı değerlendirmelerinden ve kendi duygularının yanlış olmasından korkarlar. Çoğu zaman haklarını ve yetişkinin yanlış davrandığını ve suç işlediğini bilmezler.

– **Fail tarafından gizliliğe zorlanma:**

Çocuklar “iyi” ve “kötü” sıraları ayırt edemezler. Çocuklar bazen, fail baskı yapsa da, bir sırrı açıklamak isterler.

**Örnek:**

Bir baba kızını uzun bir süre istismar etmiştir. Kız, acı çeker ve babanın yanlış bir şey yaptığını hisseder. Baba, kızın anneden daha güzel olduğunu ve bir baba olarak cinselliği öğretmenin onun görevi olduğunu söyler. Kız, kendini annesine karşı suçlu hisseder ve annesinin ondan uzaklaştığını fark eder. Ayrıca, babasının ona karşı olan arzusunun kendi görünümünden kaynaklandığını ve bundan dolayı kendisinin sorumlu olduğuna inanır.

Kız aile içerisinde destek alamaz ancak bir kız arkadaşının annesine güven duymaktadır ve evde neler yaşadığını ona anlatabilmiştir. Bu sayede istismardan kurtulmak için gereken desteği almıştır.

Çocuklar çevrelerindeki insanlar tarafından ciddiye alındığında hislerine güvenebileceklerini öğrenirler. Bu sayede yaşadıkları istismarı güvendikleri bir kişiyle görüşme cesareti gösterirler.

**SÖZDE SEVGİ GÖSTERİSİYLE CİNSEL ŞİDDET**

Cinsel şiddet, her zaman acı çektirerek (örneğin dayak ile) “şiddet uygulama” şeklinde olmaz. Çoğu durumda, cinsel şiddet, sözde sevgi gösterisi olan davranışlarla da kendini gösterir, mesela sevgi dolu okşama ile. Bu, hakimiyet ve zorlama ile ilintilidir. Bu şiddet biçimi, mağdurlar için zor ve belirsiz bir durumdur: Koca veya baba, ailenin dedesi veya arkadaşı, şefkatli bir şey yapmak istediğini ima eder, ancak fiziksel ve psikolojik sınırları aşar ve güç gösterisinde bulunur. Mağdurlar bunu acı verici ve iğrenç bulurlar. “Çok seksisin ya da bu kadar kışkırtıcı giyinmesen ... Annen, senin kadar güzel değil” ... veya “vücudunun nasıl tepki verdiğini fark ettim, sen de istiyorsun ...”, ifadeleriyle fail, mağdurların da karşılık verdiği hissini vermek ister. Çocuğu, cinsel şiddetin oluşumunda kendisinin suçlu olduğuna inandırmaya çalışır. Kadınlar da bazen bu eylemin sorumluğunun kendileri üzerine atılmasını sağlarlar.

Ancak mağdurlar cinsel şiddet de söz konusu olsa bazen fiziksel istek hissedebilir ve hatta orgazm dahi yaşayabilir. Bu, mağdur için çok kötüdür. Vucudu bu esnada sadece cinsel uyariya tepki vermektedir. Bundan dolayı sonradan utanmaya gerek yoktur.

#### **Hukuki durum:**

14 yaş altındaki çocuklarla/çocuklara yapılan cinsel eylemler daima cezayı gerektirir.

Ceza Kanunu'nun 176. maddesi açıkça ortaya koymaktadır: Çocukların bir kadın veya erkek fail veya başkaları üzerinde cinsel eylemde bulunmak zorunda bırakılmaları da cinsel istismardır. Çocuklara pornografi göstererek onları etkilemeye çalışmakta eylemin bir diğer şeklidir.

Ceza Kanunu 18 yaş altındaki gençleri, onlarla *koruma ilişkisi* içinde bulunan kişilerin cinsel saldırılarından korur. Korumakla yükümlü olan kişiler ebeveynler (üvey anne-baba dâhil), öğretmenler, eğitimciler, sosyal hizmet çalışanları ve eğitim kurumlarındaki diğer çalışanlardır. Ancak bu yaşlarda gençlere ne kadar baskı yapıldığına ve böylece mağdurun bağımlılığından faydalanıldığına bakılır.

Bir kız çocuğun/erkek çocuğun zor durumundan yararlanan ya da cinsel eylemler için para ödeyen gençler (14–18 yaş) ve genç erişkinler (18–21 yaş) için de ceza öngörülmüştür.

## **KADIN VE ÇOCUKLARA KARŞI ŞİDDETİN SONUÇLARI**

### **KİŞİSEL SONUÇLAR**

Her insan şiddet karşısında farklı tepki gösterir. Ancak cinsiyete dayalı şiddete maruz kalmış kişiler her zaman *kişilik bütünlüğünün* zarar görmesi ile karşı karşıya kalırlar. Bu, uzun süreli ruhsal *travma geçirilmesine* neden olabilir.

Cinsel şiddete maruz kalmış birçok kadın ve çocuk ömür boyu suçluluk duygusu yaşar ve çok acı çeker. Onlar olup bitenleri sınıflandırmak, anlamak ve yeniden kendileri ve yaşamları üzerinde kontrolü kazanmak isterler. Olayı anlama çabası ise genelde suçluluk duygusu üretir. Kişi kendi davranışını şiddet eylemleri ile bağdaştırmaktadır.

#### **Örnek:**

“Eğer orada bulunmasaydım veya onunla gönüllü olarak cinsel ilişkide bulunsaydım. Onun benim eşim olduğunu ve benimle cinsel ilişkide bulunma hakkı olduğunu artık kabul etmeliyim.” gibi.

Şiddete maruz kalan kadınlar eylemden sonra bir tür şok durumda olurlar, bazen kendilerini ve çevrelerini günlerce algılamazlar/hissetmezler. Mağdurlar alışmış oldukları çevrede kendilerini yabancı hisseder ve o ana kadar inandıklarının artık var olmadığını düşünürler. Bu durum, yönelim kaybı (dezoryantasyon) olarak algılanır.

Mağdurların olaydan sonraki davranışları birbirinden çok farklı olabilmektedir, "tipik" bir örnek bulunmamaktadır. Olası *teпки şekilleri ve müteakip sonuçları* arasında şu hususlar bulunmaktadır:

– **Dava açmak/suç duyurusunda bulunmak:**

Bazı kadınlar olaydan sonra polise başvurmayı düşünürler.

– **Baskaları ile iletişim kurmak:**

Bazı kadınlar ise kendilerine yakın kişilerle görüşmek, uzmanlık birimlerine başvurmak ya da güvendikleri kişilerle konuşmak ister.

– **Yıkılma:**

Birçok mağdur saatlerce ağlar, ancak konuşamaz ve çaresizliklerini açıkça gösterirler.

– **Kontrol:**

Bazıları ise kontrollü, sakin, ağırbaşlı ve rahat görünür. Bu kişiler şiddete maruz kaldıklarını, failin haksız olduğunu bilirler ancak yine de nerede yanlış yaptıklarını sorgularlar.

– **Özür aramak:**

Bazı kişiler yaşanmış olayın tam da şiddet olduğunu düşünmezler, şiddet eylemini sınıflandırmaya, özür bulmaya ve "normal" olduğunu değerlendirmeye çalışırlar. Bu tür kadınlar çoğunlukla

şahsi duygularına güvenemezler; tiksinti, korku, çaresizlik, nefret, yas, *güçsüz düşme durumu* gibi duyguları kabul etmeyi öğrenmemişlerdir.

– **Öz güven bozukluğu:**

Onur, cinsellik konusunda normallik ve insanın kendi bedeni ile ilgili duyguları uzun bir süre bozuk olabilir.

– **Kendini suçlama:**

Birçok kişi kendinden utanır, tiksindir, ızdırap verici şekilde sitem eder veya yaşadıklarından dolayı kendini suçlar.

– **Duygu yanılması:**

Birçok şiddet mağduru olay sırasındaki tepkileri nedeniyle şaşkınlık yaşamaktadır.

**Örnek:**

Dört yaşındaki kız çocuğu değişik bir ortamda yetişmiştir. Burada cinsel şiddet "normal" sayılmaktaydı. Anne çocuğunu koruyamadı ve korumak istemedi. Çocuğunun yardıma ihtiyacı olduğunu bilmediği için yardım istemedi. Sonuç olarak çocuk bedeni ile ilgili kendisine olan güvenini kaybetti ve bedeninden tiksindi.

Sonunda yıkanmayı bile bıraktı. Aynı zamanda şefkat de görmek istiyordu. Şefkati ise cinsellikle sağlayabileceğini düşünerek okul arkadaşlarını cinsel eylemlerde bulunmak üzere ikna etti. Bu davranışı izlendi ve cinselleştirilmiş davranış olarak değerlendirildi. Bu, bir uzmanı devreye sokmak için yeterli bir nedendi.

Mağdura yakın kişiler tüm bu duyguları sıkça güçlendirir. Mağdurun yakınları, arkadaşları ve tanıdıkları savunmaya geçerek tepki verebilir, olup bitenlere inanmaz veya anlamaz ve mağduru suçlayabilir.

## SAĞLIK İLE İLGİLİ SONUÇLAR

Şiddet olaylarına dayanan sağlık sorunlarının net bir şekilde şiddete bağlanması çoğu zaman mümkün olamamaktadır. Bazı ruhsal veya *psikosomatik* şikâyetler daha sonra ortaya çıkar ve uzun süre kalıcı olur.

Çocukluğunda şiddete uğrayan ve şiddetin uzun vadede ortaya çıkan fiziksel sonuçlarından rahatsız olan kadınlar sıklıkla bu şikâyetlerinin olası bir şiddet olayına dayandığını fark edemezler.

Mağdurların uğramış oldukları şiddet olaylarına dayanan yaralanmalarını “kaza” sonucunda edindiklerini söylemeleri de sıkça rastlanmaktadır.

Aşağıdaki belirtiler şiddet eylemlerine dayanabilir:

### – Fiziksel hasarlar:

Kemik kırıkları, iç organ hasarları, başa vurma sonucunda ortaya çıkan beyin hasarları, tüm vücutta kötü iyileşmiş yara izleri, yanıklar, kimyasal yanıklar, yüzde deformasyon, görme ve işitme azalması, tekme ve darbeler veya zorunlu kürtajlar nedeniyle karın altı yaraları.

### – Cinsel bölgede yaralanmalar:

Tecavüzün etkileri arasında anal ve vajinal yaralanma ve kanamalar, idrar torbası iltihabı, cinsel hastalıklar, kısırlık ve düşük (çocuk düşürme) bulunur.

### – Psikosomatik hastalıklar:

Mide ülseri, tromboz (kan pıhtısı oluşumu), kalp ağrıları, sürekli baş ağrıları, metabolizma bozuklukları vs.

### – Ruhsal ve psikolojik hasarlar:

Korku halleri, uyku bozukluğu, güvensizlik, *depresyon*, utanma ve suçluluk duygusu, *travma sonrası stres bozukluğu*, geriye dönüşler, kirlenme hissi ve *damgalanma*, kimlik ve sınır bulma bozuklukları, düşük düzeyde özgüven, çaresizlik, kendine zarar verici davranışlar, cinsel ilişki sırasında sürekli ağrılar, abartılı cinsel davranışlar, yeme bozukluğu, zorluklar, uyuşturucu madde ve ilaç bağımlılığı, intihar ve intihara teşebbüsler.

Bazen mağdurlar ruhsal sonuçları yaşadıkları şiddet olaylarına bağlamazlar. Mağdurlar şikâyetlerinin bir istismarın sonucunda oluştuğunu değil de, kendi “yetersizlikleri” olarak görürler. Bu da çoğunlukla özgüvenin daha da azalmasına neden olur.

## AİLEVİ VE SOSYAL SONUÇLAR

İnsanlar sosyal varlık olarak aile, arkadaş grubu veya meslektaşları gibi ağlara bağlı olurlar. Ancak doğrudan şiddet çoğunlukla kişinin bildiği çevrede meydana gelir. Failer çok nadiren yabancıdır. Böylece kişinin sosyal çevresi doğrudan söz konusudur. Mağdur kadınların birçoğu başlarına gelen şiddet olayı hakkında konuşmaktan kaçınırlar. Kendilerinin suçlanacağından çekinirler, örneğin "Neden oraya gittin ki?" veya "Sen de kim bilir nasıl baktın" gibi. Bununla birlikte şiddete uğramış mağdurun birçok yakını ve arkadaşı aynı çevrede şiddetin olduğunu kabul etmekte zorlanır.

Aile içi yahut cinsel şiddete uğramış kişiler için müteakip riskler:

### – Sosyal çevre içinde dışlanma korkusu:

Şiddet olayının ortaya çıkmasıyla eşten ayrılma, yalnızlık, aileden kopma, (yeni) cinsel ilişkiden korkma ve şiddet eylemleri olabilir.

### – Yüksek oranda izolasyon duygusu:

Uzun süren istismarlarda çevreden daha fazla kopma başlar. Kişinin kendi güvenliğine olan inancı kaybolur. Bunun sonucunda daha fazla geri çekilme ve özellikle de değerler sisteminde değişiklikler söz konusudur.





– **Ekonomik bağımlılıklar ilk etapta başka yolun olmadığı hissini yaratır:** Şiddetli izolasyon duygusu yaratır. Failin şiddete dönük davranışlarından duyulan korkunun yanı sıra olmadan yaşanamayacağı duygusu çok büyüktür.

– **Edilgenlik:** Özgüven ve kendine verilen değerlerin kaybı çoğunlukla faile tam uyumu getirmektedir. Burada yaşam savaşı söz konusudur. Fail ile kurban arasındaki bağ o denli güçlenir ki, mağdur gittikçe kendisini failin gözüyle görmeye başlar.

– **Çocuklara karşı sorumluluk duygusu kaybolur:** Mağdurların ağır ruhsal bozukluklara örneğin *travma sonrası stres bozukluğu*, *Borderline (sınır) kişilik bozukluğu*, *dissosiyatif kimlik bozukluğu*) yakalanırlar. Bunun sonucunda çocuklarını ihmal etmeleri hiç de ender rastlanan bir durum değildir.

– **Değişiklik korkusu:** Bir ayrılık yaşandığında yaşam planları ve iş durumu değişebilir. Örneğin iş feshi ya da iş yeri değişikliği, işyerinde sorunlar, işsizlik durumları gibi.

– **Yoksulluk:** Ayrılıktan dolayı birçok kadın yoksullaşmakta veya yüksek yoksullaşma riski ile karşılaşmaktadırlar. Konut kaybı ve evsizlik de buna dâhildir. Şiddete uğradıktan sonra sosyal çevrelerinden kopan kadın ve çocuklar çok yüksek düzeyde yoksullaşma riski ile karşı karşıya kalırlar.

Mağdurlar sadece sosyal *izolasyon* yaşamazlar. Birçok kadın bir kadın sığınma evine kaçar ve sadece alışıkları oldukları çevrelerini değil, aynı zamanda mal varlıklarını da geride bırakırlar. Bu kişiler

genellikle *şikâyet*, nafaka ve tazminat haklarından vazgeçerler.

Bunun nedenleri:

– Yeniden şiddete dayalı saldırılardan korkma,

– Olayların çoğunda kendilerinin de hatası bulunduğunu düşündüklerinden ve ailelerinin namusunu korumak istediklerinden utanç duyma.

– *Yargı* yolunun uzun olduğunu ve her zaman başarıyla sonuçlanmayacağını bilmeleri

– Erkeklerin çoğu zaman kendileri için eş ve çocuklarını döverek terbiye ve eşlerinden cinsel eylemler talep etme “hakkını” görme gibi tecrübelerin edinilmesi.

## NESİLLERİ AŞAN SONUÇLAR

Çocukluklarında şiddete uğramış kişilerin ileride bizzat fail oldukları ya da “kurban rolünde” kaldıkları sıkça görülmektedir.

### Örnek:

Dört yaşındaki bir kız çocuğun annesi, çocukken babası tarafından cinsel şiddete maruz kalmıştır. Kendisi anne olarak ne kendisini ne de kızını koruyabiliyordu. Daha ziyade cinsel ilişki yoluyla erkeklerle ilişki kurabildiğini öğrenmişti. Kızı henüz on iki yaşındayken bunu üstlendi. Aile danışmanı annenin neden kızını eşlerinin saldırılarından korumadığını sorduğunda annenin yanıtı: “Bu benim için normaldi – ben de böyle görmüştüm/yaşamıştım” olmuştur.

## ÇOCUKLAR İÇİN SONUÇLAR

Doğrudan ve dolaylı olarak aile içi şiddet yaşamış çocuklar mağdurlar kadar ruhsal *müteakip hasara* maruz kalırlar ve genellikle ağır travmaları olur.

Müteakip etkiler/sonuçlar:

### – Özgüvenin azalması:

Kendini gerçekleştirme büyük ölçüde engellenmektedir.

### – Hayal kırıklığı:

Anne ya da babanın zayıflığını ve güç kaybını yaşayan kişinin kendi gücünü kaybetmesi mümkündür.

### – Yanlış değerlendirme:

Anne ya da babanın zayıflığını ve güç kaybını gören çocuklar, kendilerini failin yanında daha güvende hissettikleri için failin tarafına geçmeleri mümkündür.

### – Problemlerle rol model:

Aile içi şiddet yaşamış çocuklar ileride hiç de azımsanmayacak oranda fail ya da mağdur olmaktadır.

### – Fiziksel (bedensel) hasarlar:

Olayların çoğunda çocuklar, annelerine benzer bir şekilde, sadece ruhsal hasarlar değil, fiziksel yaralanmalara da maruz kalmaktadır. Çocuklar bazen annelerine yardım etmeye çalışırken doğrudan şiddete maruz kalabilirler.

### – Sır taşıma yükü:

Çocuklar çoğu zaman okula devam etme zorunluluğundan ötürü dışarıya teması sürdürmek zorunda kalırlar. Aile içi şiddette genellikle baskı altında tutulurlar. Susmadıklarında kendi babalarının hapse girebileceğinden korkarlar. Ailenin, polisin müdahalesi sonucunda parçalanması halinde çocuğun suçlu olacağı empoze edilir. Çocuğun yurda sokulacağı tehdit edilir. Birçok olayda çocukların neden yaşananlar hakkında konuşmadıklarına dair nedenlerden birisi budur. Bunun dışında okullardaki birçok öğretmen şiddet tahmin edildiğinde buna uygun davranmamaktadır.

### – Ağır travmalar:

Yaşananların tamamen örtbas edilmesi ve bastırılması çocuğu sosyal açıdan sınırlandırma ve hatta intihara kadar sürükleyebilir.

### – Değişikliklerin tetiklenmesi:

Çok sayıda çocuk ailelerini terk ederek yeni bir başlangıç arama cesareti gösterebilir.

**Güvendiğiniz insanlara gidin. Güvendiğiniz kişiler ve uzman danışmanlık birimleriyle aile içi şiddete maruz kalmış çocuklara yardım ve koruma hakkında konuşunuz.**



## 4. Şiddetten çıkış yolları

### ALMANYA'DA ŞİDDET MAĞDURLARI İÇİN HUKUKİ KORUMA

**Almanya'da çocuk, kadın ve erkekler eşit haklara sahiptir. Bu nedenle herkes eşit ölçüde koruma imkânlarından yararlanabilir.**

Almanya'da şiddet mağdurlarına çeşitli koruma imkânları tanınmaktadır. Her insanın şiddetsiz bir yaşam hakkı vardır.

Eş tarafından uygulanan şiddetin birçok türü olabilir: Hakaret, şahsi özgürlüğün sınırlandırılması, kontrol, saldırı, tehdit, vurma, cinsel ilişkiye zorlama, takip ve taciz.

### ACİL DURUMDA YARDIM

Eş şiddet uyguladığında **110** no.lu acil hat kullanılarak **polis** aranabilir ya da karakola başvurulabilir. Polis, mağduru korumak için hemen gelmek zorundadır. Polis, faili 14 güne kadar varan bir süreyle birlikte yaşanan evden uzaklaştırabilir. Polis, evden uzaklaştırma önlemini uygulatabilmek için faili geçici olarak tutabilir. Polis, ceza gerektiren bir suç eylemi bulunması durumunda bir suç duyurusunda bulunmak zorundadır.

Şiddet mağduru kadınlar ayrıca kadın sığınma evlerine başvurabilirler ve orada çocuklarıyla geçici olarak kalabilirler. Yaralarının bir bayan doktor tarafından muayene edilmesi ve belgelendirilmesi çok önemlidir.

**Tüm insanlar kanun önünde eşittir. Kadın ve çocuklar erkeklerin sahip olduğu hakların aynısına sahiptir. Kanun ile din birbirinden ayrıdır.**

### DANIŞMANLIK HİZMETLERİ

Şiddete uğramış kadınlar danışmanlık birimleri, kadın sığınma evleri, mağdura yardım büroları veya şiddet durumu acil servislerinden diğer koruma imkânları konusunda yardım, destek ve danışmanlık hizmeti alırlar. Uzman danışmanlık birimleri, *suç duyurusunda* bulunmadan da, atılması gereken adımlar konusunda kişileri bilgilendirir. Suç duyurusu daha sonra da yapılabilir. İstek üzerine kişinin kimliği gizli tutularak da (anonim) danışmanlık hizmeti verilebilir.

Şiddete maruz kalan kadınlar arkadaşları, akrabaları veya komşularından da destek isteyebilirler.

Bir şikayet planlanıyorsa mutlaka hukuki danışmanlıktan yararlanılmalıdır.

**Uzman danışmanlık birimleri çalışanları, doktorlar ve avukatlar esas itibariyle bilgileri gizli tutma yükümlülüğü altındadırlar. Ancak bu kişiler çocuğun menfaatinin tehlikede olması durumunda Gençlik Dairesi ile temasa geçmek durumunda kalabilirler.**

## **ŞİDDETE KARŞI KORUMA KANUNU'NA GÖRE KORUYUCU TALİMATLAR**

“Vuran kişi gider!” – Kanun şiddete uğramış her kişiyi şiddet, taciz ve takibe karşı korur.

Şiddet, tehdit veya takibe uğramış mağdurlar bir *ceza davasından* bağımsız olarak **medeni hukuk çerçevesinde bir koruma tedbiri** talep edebilir. Mağdurlar bu konuda bir şiddet danışmanlık birimi tarafından ücretsiz olarak destek alabilirler. Ancak Şiddete Karşı Koruma Kanunu (Gewaltschutzgesetz) gereğince mahkeme tarafından alınacak önlemler ücrete tabidir. Muhtaç olan, yani gelir ya da mal varlığı bulunmayan kimseler *yargılama gideri yardımı* alabilirler.

Her kişi ikamet ettiği yer, olayın meydana geldiği yer ya da bulunduğu yerdeki Aile Mahkemesi'ne (Asliye Mahkemesi) başvurarak bir koruma tedbirinin alınmasını talep edebilir.

Mahkeme bu koruma tedbirleri çerçevesinde failin

- konuta yaklaşmasını,
- şiddete uğramış kadının düzenli olarak gittiği (veya gitmek zorunda olduğu) yerlerde bulunmasını,
- temasa geçmesini veya
- mağdurla buluşmasını yasaklayabilir.

Faille aynı evde yaşayanlar, konutun kendisine bırakılmasını da talep edebilir.

Koruma tedbirleri mahkeme tarafından belirli bir süre için alınır ve polise bildirilir. Fail mahkemenin almış olduğu bu tedbirleri ihlal etmesi durumunda ceza gerektiren suç işlemiş olur. Bu durumda da polisin aranması mümkündür.

## **BİR AVUKATIN GÖREVLENDİRİLMESİ**

Bir avukatın görevlendirilmesi şart değildir. Ancak şikâyetinde bulunmak isteyenler mutlaka hukuki yardım almalıdırlar ancak bu durumda davayı etkilemek mümkün olacaktır. Bu durumda mağdur müdahil davacı olarak davaya katılmış olur. Bir şiddet danışma birimi ya da yardım kurumu deneyimli avukatları tavsiye edebilir.

Maddi nedenlerle avukat tutamayanlar ilk danışmanlık için *danışmanlık yardımı* talep edebilirler. Danışmanlık yardımı için gerekli yetki belgesi ikamet edilen yerdeki Asliye Mahkemesinden alınabilir. Mağdurlar bir şiddet danışma biriminden başvuru konusunda destek alabilirler.

Bir suç eyleminin mağduru olmuş ve bir ceza davasında tanık olarak dinlenmesi gereken kişiler de ilk danışmanlık için yetki belgesi talep edebilirler.

Ayrıca şiddete uğramış kadınlar müdahil davacı olarak davaya katılabilirler ve müdahil davacı vekili olarak bir kadın avukatı görevlendirebilirler. Masrafların bazı koşullar altında üstlenilmesi de mümkündür. Müdahil davacı vekilinin görevlendirilmesi ile ilgili masraflar konusuna avukatın vereceği ilk danışmanlık hizmeti ya da bir şiddet danışmanlık birimi ile yapılacak görüşmede açıklık getirilebilir.

Tanık olarak dinleme için de bir kadın avukatın *tanık yardımcısı* olarak görevlendirilmesi tavsiye olunur. Bu masrafların bazı koşullar altında üstlenilmesi de mümkündür.

## **DIĞER DESTEK İMKÂN LARI**

Sadece danışmanlık birimleri, kadın avukatlar ya da kadın sığınma evlerinden destek sağlanmaz. Sorgulama için *güvenilir bir kişi* de mağdura refakat edebilir. Ancak bu durum ile ilgili olarak önceden bir başvuru yapılmış olması gerekir.

Mağdur kadınlar psikososyal dava refakatinden de faydalanabilirler. Psikososyal dava refakatçuları özel eğitim görmüş kadınlar olup mağdur tanık ve yakınlarına ceza duruşmasından önce, duruşma sırasında ve sonrasında kapsamlı olarak destek verirler. Dava ile günlük yaşamdaki desteklerin birbirlerinden ayrılabilmesi ve dava refakatçularına mahkeme önünde etki altında buldukları iddia edilebilmesini engellemek için mağdurun günlük yaşamındaki psikososyal refakati diğer uzman danışmanlık birimi uzmanları tarafından sağlanır.

**2017 Ocak ayından itibaren psikososyal refakat hukuki bir hak olacaktır.**

## **BİR SUÇ DUYURUSU YAPILDIKTAN SONRA NELER OLUR?**

Aile içi ya da cinsel şiddette yapılacak suç duyurusunda mağdurun ifadesi son derece önemlidir çünkü genelde başka deliller bulunmamaktadır veya sadece tamamlayıcı rol oynamaktadır. Olaylara doğrudan tanık olan kişilerin bulunması çok nadirdir.

Suç duyurusunda bulunan bir kimse, olaylara ilişkin olarak defalarca ifade vermek zorunda kalacağını (örneğin polis ve mahkemede) ve bunun da büyük bir yük oluşturacağını hesaplamalıdır. Buna hazırlıklı olabilmek için uzman danışmanlık birimlerine erken safhada başvurulması

önem taşımaktadır. Şiddete uğrayan kadınlar tüm ceza davası süresince destek olarak psikososyal dava refakatçisi alabilirler.

Bazı mağdurlar ifade vermeye hazır değildirler. Suç duyurusunda geçen şiddet eylemini bilerek yalanlar veya olduğundan daha zararsız gösterirler. Mağdurlar muhtemelen bunu, daha fazla şiddete uğrayacakları korkusundan ya da fail ile olan ilişkilerinden kopamayacakları için yaparlar. Birisi şikâyetinde bulunmak istemiyorsa belli nedenleri vardır. Bir suç duyurusunda bulunulmasa da, bu ve diğer sorularla ilgili yardım ve danışmanlık hizmeti uzman danışmanlık birimlerinden alınabilir.



## MAĞDURLARIN KORUNMASI

Şikâyetle bulunulması halinde polis genelde fail ile tehlikeli kişi konuşması denilen bir konuşma yapar. Polis bu görüşmede faili mağdurla temasa geçmemesi ve şiddet uygulamaması konusunda özellikle uyarır. Bu görüşmeden birçok fail etkilenir ve bu uyarılara uyar. Ancak mağdurların, failerin buna rağmen kendileriyle temasa geçmeye ya da kendilerini etkilemeye çalışmaları halinde (örneğin failin yakınları veya arkadaşları gibi üçüncü şahıslar üzerinden de) polise başvurmaları önemlidir. Polis sadece bu durumda harekete geçebilir!

## POLİSLE TEMASA GEÇMEK

Birçok polis merkezinde kadın polisler şiddet mağdurları ile çalışma konusunda özel eğitim almışlardır. Bir kadın avukat ya da mağdurun güvendiği başka bir kişi de mağdurla birlikte ifade vermeye gelebilir. Dil sorunu bulunması halinde, polisten profesyonel bir tercümanın görevlendirilmesi rica edilebilir.

Ancak polis gibi soruşturma birimleriyle temasa geçilmesi halinde bu kurumların çalışmaya başlayabilmesi mümkün olmaktadır.

**Bir suç duyurusunun geri çekilmesi mümkün değildir.**

Mağdur kadının dava sürecinde bir konuda ifade vermemesi sadece tanıklıktan çekinme hakkı olması durumunda mümkündür. Bu hak, kadının gerçeklere uyan bir ifadesiyle kendisini ya da bir yakınını zan altında bırakacaksa sözkonusudur.

## TAKİP EDEN SÜREÇ

Bir davanın açılması ve mahkeme duruşmasının yapılması mağdurlar için yeniden bir ek yük anlamına gelmektedir. Bir uzman danışmanlık birimi, bir psikososyal dava refakatçisi veya bir kadın avukatın yardımıyla yapılacak iyi bir hazırlık birçok korkunun giderilmesinde yararlı olur.

Şikâyetle bulunmak kolay bir yol değildir. Bu nedenle önceden dava süreci, dava sırasındaki haklar, olası mağdur koruma tedbirleri ve dava refakati hakkında iyi düzeyde bilgi almak çok faydalı olur.



## TEDAVİ, EMEKLİLİK VE BAKIM İLE İLGİLİ HAKLAR

Bir kişi, kasten kanunlara aykırı bir saldırıdan ötürü sağlık ile ilgili zarar gördüğünü kanıtlayabilirse sağlık ve ekonomik etkilerden ötürü devlet yardımı almaya hak kazanır. Almanya'da üç yıldan az bir süre bulunan kişilerin sadece para yardımı dışındaki yardımları almaya hakları olur.

Aşağıda belirtilen hizmetler *Mağdura Tazminat Kanunu (Opferentschädigungsgesetz)* üzerinden finanse edilebilir:

- İyileştirme ve hasta tedavisi (*Psikoterapi* de dahil olmak üzere)
- *Emeklilik ödemesi* (hasarların etkisi ve duruma göre gelire bağlı olarak)
- *Bakım yardımı*, ihtiyaç halinde duruma göre özel yardımlar (örneğin iş hayatına katılım, bakım, ev işlerinin sürdürülmesi ve ilaveten geçim ile ilgili olarak)
- *Rehabilitasyon hizmetleri* (örneğin rehabilitasyon kurumlarında tedavi imkânları)

## BİRLİKTE ŞİDDETEN ARINMIŞ BİR ORTAM

Uzman danışmanlık birimlerinden başlayarak kadınlara şiddet içermeyen bir yaşam için *kendini korumayı* teşvik çalışmaları yapılmaktadır. Görüşmeler mağdur ile aynı seviyede yapılmakta olup kişinin özerkliğinin güçlendirilmesi ve özgüveninin yükseltilmesi hedeflenmektedir. Mağdurlar takip eden süreçte hangi fırsat ve hangi engellerin olabileceğine dair bilgiler edinirler.

Mağdurlar bunun dışında nasıl aktif olabileceklerini ve nasıl kendilerini savunabileceklerini ve şiddete maruz kalan bir kadının şiddetten kurtulma potansiyeline sahip olduğunu öğrenirler. Ancak bunun için kadınların güçlendirilmesinin yanı sıra, zor durumlarda şiddete başvurmadan nasıl davranabilecekleri konusunda bilinçli olan erkeklerin de güçlendirilmesi gerekir.

**Şiddete uğramış olmak, hayat boyu mağdur olmak anlamına gelmez – Şiddetten kurtulmanın yolları vardır.**

# Terimler sözlüğü

<b>Aşğılama</b>	Başka bir kişiyi kasten kırma veya aşğılamayı hedefleyen davranışlar
<b>Ataerkil yapılar</b>	Erkeklerin esas itibariyle daha güçlü olduğu ve daha fazla hak sahibi olduğu toplum şekli
<b>Bağımlı olma ilişkisi</b>	Bir kişinin başka bir kişiye bağımlı olduğu ilişki (örneğin ekonomik veya duygusal bağımlılık)
<b>Bakım yardımı</b>	Bakma ilkesi çerçevesinde muhtaçlar için devlet yardımı. Bu yardımlar arasında ikamet parası, işsizlik parası veya sosyal yardım gibi yardımlar yer almaktadır
<b>Baskınlık</b>	Bir kişinin başka bir kişiyle olan ilişkisinde bir tarafın yönetici rol oynadığı ve böylece baskın olduğu durum
<b>Borderline (sınır) kişilik bozukluğu</b>	İnsanlar arası ilişkilerde, ruh halinde ve öz imgesinde (insanın kendi kendini değerlendirmesinde) istikrarsızlığı içeren kişilik bozukluğu
<b>Ceza davası</b>	Bir suç eyleminin hukuken takibi
<b>Cinsel partner</b>	Cinsel ilişki içinde bulunulan kişi
<b>Cinsiyete dayalı şiddet</b>	Cinsiyetlerinden dolayı insanlara karşı uygulanan şiddet
<b>Çocuğun menfaati</b>	Çocuğun iyi olduğu durum
<b>Çocuğun menfaatinin tehlikede olması</b>	Bir çocuğun iyi olmadığı ve menfaatinin tehlikede olduğu durum. Örneğin bir çocuğun aile içi şiddete maruz kalma durumu
<b>Damgalanma</b>	Belirli özelliklerine dayanarak kişi veya gruplar hakkında olumsuz bir yargının oluşturulduğu ve böylece belirli bir kategoriye indirildiği süreç
<b>Danışmanlık yardımı</b>	Devletin düşük geliri ya da geliri olmayan insanlara hukuki yardım ve temsil imkânı tanıyan bir sosyal yardımdır. Danışmanlık hizmeti, yargılama dışında elde edilen hakların kullanılmasına yönelik bir yardımdır
<b>Depresyon</b>	Bir ruhsal hastalık olup özellikleri arasında verimlilik azalması, baskılanan ruh hali, ilgi kaybı, isteksizlik gibi çeşitli belirtiler vardır
<b>Dissosiyatif kimlik bozukluğu</b>	Kişilikte travmatik olaylara dayalı olarak meydana gelen derin bozukluklar. Bu durumda bir kişide iki ya da daha fazla farklı kişilik barınmaktadır
<b>Edilgenlik</b>	Katılmama, bir şey yapmama, isteksizlik

<b>Eđitim kurumları</b>	Devlet ya da belediye mevzuatına istinaden bir eđitim görevi bulunan kurumlardır. Bunlar arasında okul ve kreşler bulunduđu gibi, kütüphane, müze ve ortak menfaatler için çalıřan dernekler de eđitim kurumu sayılır
<b>Emeklilik ödemesi</b>	Sosyal statü/yaş nedeniyle bir para alma hakkı
<b>Eřit haklara sahip olma/ erit haklara sahip</b>	Eřit hak ve önceliklerin sağlanması. Cinsiyet, yaş, köken, din vs. ayrımı yapmadan hukuken erit tutma ve erit davranma
<b>Etnik temizlik</b>	Bir bölge/ülkeden belirli (dini) grupların genelde şiddet uygulanarak uzaklaştırılması
<b>Fuhuřa zorlama</b>	Cinsel sömürü amacıyla yapılan insan ticareti
<b>Güçsüz düşme durumu</b>	Bir durum karşısında ruhsal güçsüzlük ve çaresizlik
<b>Güvenilir kiři</b>	Çok güvenilen kimse
<b>Hâkimiyet kurma</b>	Bir kiřiye hükmetme, kiřiyi kontrol etme, kiřiden faydalanma
<b>Hukuki durum</b>	Belirli bir soruyla ilgili kanunlar
<b>Hukuki statü</b>	Belirli bir konuyla ilgili kanunlar
<b>İkamet zorunluluđu</b>	Mülteci/İltica eden kiřiler için Almanya'da uygulanan belirli bir bölgede bulunma talimatı
<b>İletişimde bulunmak</b>	Bilgi deđiş-tokuşunda bulunmak/aktarmak
<b>İltica hakkı arayanlar/ Mülteciler</b>	Politik takipten dolayı, takip edildiđi veya ciddi bir tehlike altında bulunduđu bir ülkeye iade edilme veya başka şekilde dönme riskine karşı Federal bölgede koruma arayan kiřiler.
<b>İstismar</b>	Bir kiřinin yoğun bir şekilde kullanılması. Çocuk/gençler ve savunmasız kiřilere/kiřilerle (muhtaç kimseler, tutuklular) uygulanan cinsel eylemler
<b>İzolasyon</b>	Bir kiřinin yalnızlıđı/dıřlanması
<b>Kabul eden ülke</b>	Mültecileri ya da göçmenleri kabul eden ülke/mülteci ya da göçmenlerin yerleřtiđi ülke
<b>Kadın avukat</b>	Tüm hukuki konularda bađımsız (kadın) temsilci ve danıřman Avukatlara ifade vermeyi reddetme hakkı ve bilgileri gizli tutma yükümlülüđüne sahiptirler. Bu durum, avukat ile müvekkil arasındaki güveni korur
<b>Kadınları koruma mekânları/kadın tesisleri</b>	Kadınları için özel koruma ve destek veren tesis ve barınma yerleri

<b>Kadın ticareti</b>	Kadının gitmek istediği ülkeye gidebilmek için insan kaçakçılarında fazla miktarda borçlandırılması, kendisine karşı şiddet, baskı veya tehdit uygulanması veya sömürülerek çalışmak zorunda bırakılması veya sahte vaatlerle dolandırılarak ülkeye girişinin sağlanması
<b>Kendini koruma</b>	Kişinin kendisini tehlikelere karşı koruması
<b>Kişilik bütünlüğü</b>	Şahsi değerlerin çevre ile uyumu
<b>Kişiyi hürriyetinden mahrum etme</b>	Bir kişinin iradesi dışında tutulması (kapatılması, kaçırılması vs.)
<b>Koruma ilişkisi</b>	Bir kişinin başka biri kişiye emanet edilmesi ve bu kişiyle bir bağımlılık ilişkisinde olması durumu (örneğin öğretmen/öğrenci)
<b>Mağdura Tazminat Kanunu (Opferentschädigungsgesetz)</b>	Şiddet eylemlerine uğramış mağdurlara ve geride bıraktıkları yakınlarına tanınacak tazminatı ve bakım hizmetlerini düzenleyen kanun
<b>Müsamaha gösterilenler</b>	Resmi dairenin "müsamaha" yetkisini kullanarak kişinin yurt dışı edilmesini erteleme onaylanması
<b>Müteakip sonuçlar/ müteakip hasarlar</b>	Olaylar sonrasındaki sonuç veya hasarlar. Örneğin, şiddet eylemlerine dayalı ruhsal şikâyetler
<b>Psikolojik şiddet</b>	Mağdur kişide doğrudan tehdit, hakaret veya sindirilerek/kontrol ederek yapılan bir davranış sonucunda oluşturulan duygusal hasarın meydana geldiği bir tür şiddet
<b>Psikosomatik</b>	Tamamen ya da kısmen ruhsal nedenlere bağlı fiziksel hastalıklar
<b>Psikoterapi</b>	Ruhsal bozukluk ya da ruhsal sonuçları tedavi etmek üzere uygulanan tedavi
<b>Rehabilitasyon hizmetleri</b>	Fiziksel/ruhsal açıdan hasta bir insanın yeniden topluma kazandırılması
<b>Risk</b>	Bir hastalığa kapılma olasılığını güçlendiren durum, örneğin şiddet eyleminden ötürü bir ruhsal hastalığa kapılma gibi
<b>Ruhsal</b>	Ruh ile ilgili olan
<b>Sabırlılık</b>	Bir kişinin uysal olması durumu
<b>Şiddete Karşı Koruma Kanunu (GSG)</b>	Şiddet mağdurları için medeni hukuk çerçevesinde öngörülen koruyucu tedbirleri düzenleyen kanun
<b>Şikâyet/Suç duyurusu</b>	Bir suç eyleminin polis ya da savcılığa bildirilmesi. Herkesin suç duyurusunda bulunması mümkündür
<b>Sınır ihlalleri</b>	Kendi tatminini sağlamak için diğer kişinin iradesini, fiziksel, ruhsal, bilişsel durumunu veya dil konusundaki zayıflığını dikkate almayarak yapılan her davranış

<b>Sır saklama yükümlülüğü</b>	Çeşitli meslek gruplarının bilgileri üçüncü kişilere hukuken vermeme yükümlülüğü
<b>Sömürü</b>	Kişi ya da gruplar arasında haksız veya adil olmayan ilişkiler. Bu kavramla özellikle zor durumda bulunun kişinin durumundan ya da bir mağdurun zayıf durumundan yararlanma anlaşılmaktadır
<b>Suç unsuru</b>	Mevcut kanunlara karşı yapılan eylemler
<b>Sürgün etme</b>	Nüfusun ya da belirli grupların başka bir ülkeye zorunlu göçü
<b>Tanık yardımı</b>	Kadın tanıklar için sağlanan hukuki yardım
<b>Tepki şekilleri</b>	Farklı durumlar karşısında sergilenen davranış biçimleri
<b>Travma geçirme</b>	Bir kişinin üstesinden gelemediği ve bu nedenle uzun süreli olarak ruhsal bakımdan hasta olduğu durum
<b>Travma sonrası stres bozukluğu</b>	Radikal veya hayatı tehdit eden olaylardan sonra oluşan ruhsal hastalık (travma)
<b>Uzman danışmanlık birimleri</b>	Uzman danışma birimleri çeşitli uzmanlık alanlarında uzmanlaşmış olup genelde bilgi, danışmanlık, refakat hizmeti sunarlar, davranış seçeneklerini gösterip uzmanlık alanlarında diğer muhatap kişilerle bağlantı kurulmasını sağlarlar.
<b>Yargı</b>	Kanunların/hakların uygulanmasına yetkili tüm resmi kurumlar
<b>Yargılama gideri yardımı</b>	Mahkemedeki yargılamayı gerçekleştirebilmek için gelir/mal varlığı olmaması veya yetersiz olması halinde verilen ekonomik yardım
<b>Zorlama</b>	Bir kişinin bir şeyi yapmasına zorlama

# Seçilmiş iletişim adresleri

---

## **Anti-Diskriminierungsstelle des Bundes**

Glinkastraße 24

10117 Berlin

Tel.: 030 185551865

Görüşme saatleri:

Pazartesi – Cuma 09:00 – 12:00 saatleri arası

ve 13:00 – 15:00 saatlerinde

E-Mail: [beratung@ads.bund.de](mailto:beratung@ads.bund.de)

[www.antidiskriminierungsstelle.de](http://www.antidiskriminierungsstelle.de)

## **Federal Ayrımcılıkla Mücadele Birimi**

Ayrımcılıkta danışma hizmeti, yerel uzmanlara yönlendirme.

---

## **Bff – Bundesverband Frauenberatungsstellen und Frauennotrufe**

**Frauen gegen Gewalt e.V.**

Petersburger Straße 94

10247 Berlin

Tel.: 030 32299500

Görüşme saatleri: Pazartesi – Perşembe

10:00 – 17:00 saatleri arası,

Cuma 10:00 – 14:00 saatlerinde

E-Mail: [info@bv-bff.de](mailto:info@bv-bff.de)

Faks: 030 32299501

[www.frauen-gegen-gewalt.de](http://www.frauen-gegen-gewalt.de)

## **BFF – Federal Kadın Danışma Merkezleri ve Kadınlar İmdat Telefonu, Kadınlar Şiddete Karşı Derneği**

Almanya genelinde şiddete maruz kalan kadınları savunan bir kuruluş.

Bölgesel danışma merkezleri, kadınlar için imdat telefonu ve kadın sığınma evleri veri bankası için:

[www.frauen-gegen-gewalt.de/organisationen.html](http://www.frauen-gegen-gewalt.de/organisationen.html).

Bilgiler Arapça, İngilizce ve Türkçe olarak da mevcuttur.

---

## **Bundesarbeitsgemeinschaft der Kinderschutz-Zentren e.V.**

Bonner Straße 145

50968 Köln

Tel.: 0221 569753

E-Mail: [die@kinderschutz-zentren.org](mailto:die@kinderschutz-zentren.org)

Faks: 0221 5697550

[www.kinderschutz-zentren.org](http://www.kinderschutz-zentren.org)

## **Federal Çocuk Koruma Merkezleri Çalışma Birliği Derneği**

Şiddet ve ağır krizlere maruz kalan çocuklar ve aileler için danışma hizmeti. Önleyici yardım seçenekleri, çocuklar için kısa süreli yatılı barınma imkânı.

Bölgesel çocuk koruma merkezleri veri bankası için:

[www.kinderschutz-zentren.org/zentren-vor-ort](http://www.kinderschutz-zentren.org/zentren-vor-ort)

---

## **Bundesarbeitsgemeinschaft Täterarbeit Häusliche Gewalt (BAG TäHG e.V.)**

Hohenzollernring 106

13585 Berlin

İrtibat: Danelia Krüger

Tel.: 0162 1398443

E-Mail: [danelia.krueger@bag-taeterarbeit.de](mailto:danelia.krueger@bag-taeterarbeit.de)

## **Federal Failler Çalışma Grubu Aile içi Şiddet**

Almanya'da aile içi şiddet konusunda faillerle ilgili çalışma yapan kurumların kültürlerarası çatı kuruluşu.

Mağdur koruması hizmeti de vermekte ve şiddeti önleme çalışmaları yapmaktadır.

---

**Deutsche Gesellschaft für Prävention  
und Intervention bei Kindesmisshand-  
lung und -vernachlässigung e.V.**

Sternstraße 9 – 11  
40479 Düsseldorf  
Tel.: 0211 4976800  
E-Mail: info@dgfpi.de  
Faks: 0211 49768020  
www.dgfpi.de

**Çocuklara kötü muamele ve ihmalde Alman Koruma  
ve Müdahale Topluluğu**

Aktiv olarak çocuk korumasını iyileştirmek amacıyla  
Almanya genelinden ve sınırdaş komşulardan biraraya  
gelerek birleşen uzmanlar (şahıslar ve kurumlar).

---

**Deutsches Institut für Menschenrechte**

Zimmerstraße 26/27  
10969 Berlin  
Tel.: 030 259359-0  
E-Mail: info@institut-fuer-menschen-  
rechte.de  
Faks: 030 259359-59  
www.institut-fuer-menschenrechte.de

**Alman İnsan Hakları Enstitüsü**

Enstitü kamuoyunu yurtiçi ve yurtdışındaki insan hakları  
durumu hakkında bilgilendiriyor, insan hakları ihlallerine  
karşı önleme ve insan haklarının geliştirilmesi ve korun-  
ması çalışmalarına destek veriyor.

---

**Frauenhauskoordinierung e.V.**

Tucholskystraße 11  
10117 Berlin  
Tel.: 030 33843420  
E-Mail: info@frauenhauskoordinierung.de  
Faks: 030 338434219  
www.frauenhauskoordinierung.de

**Kadın Sığınma Evleri Koordinasyonu Derneği**

Federal düzeyde şiddete maruz kadınları savunan  
bir kuruluş.  
Bölgesel danışma merkezleri veri bankası için:  
[www.frauenhauskoordinierung.de/beratungsstellen-  
suche.html](http://www.frauenhauskoordinierung.de/beratungsstellen-<br/>suche.html)  
Bölgesel kadın sığınma evleri veri bankası için:  
[www.frauenhauskoordinierung.de/frauenhaus-  
suche.html](http://www.frauenhauskoordinierung.de/frauenhaus-<br/>suche.html)  
Yardım seçeneklerinde konuşulan diller ve diğer  
özellikler de dikkate alınmaktadır.

---

**Hilfetelefon Gewalt gegen Frauen**

Tel.: 08000 116016  
Görüşme saatleri: Pazartesi – Pazar, 24-saat  
www.hilfetelefon.de

**Yardım Telefonu Kadınlara Karşı Şiddet**

Ücretsiz ve anonim danışma hizmeti, telefonda danışma.  
Aşağıdaki dillerde de: Arnavutça, Arapça, Bulgarca, Çince,  
Dari/Farsça, İngilizce, Fransızca, İtalyanca, Kürtçe (Kur-  
manci), Lehçe, Portekizce, Rumence, Sırpça, İspanyolca,  
Rusça, Türkçe, Vietnamca.  
E-Mail-Danışma, Randevu-Chat  
24-Saat-Acil Yardım

---

---

**Hilfetelefon Sexueller Missbrauch**

Tel.: 0800 2255530

**Yardım Telefonu Cinsel İstismar**

Cinsel şiddette ücretsiz & anonim, telefonda danışma hizmeti.

Bölgesel yardım kuruluşları listesi, mülteciler için de mevcut.

---

**Jugendportal zwangsheirat.de**

Brunnenstraße 128

13335 Berlin

Tel.: 030 4050469930 (ücretsiz)

Görüşme saatleri: Pazartesi 15:00 – 18:00

saatleri arası, Salı + Perşembe 10:00 – 13:00

saatlerinde

E-Mail: [info@frauenrechte.de](mailto:info@frauenrechte.de)

Faks: 030 40504699-99

[www.zwangsheirat.de](http://www.zwangsheirat.de)

---

**Gençlik Portalı Zorla Evlilik**

Zorla evliliğe karşı kriz telefonu. Online-Danışma, bir Blog sunar, ayrıca Almanya genelinde danışma merkezleri arama fonksiyonu vardır.

---

**KOK – Bundesweiter Koordinierungskreis gegen Menschenhandel e.V.**

Kurfürstenstraße 33

10785 Berlin

Tel.: 030 26391176

E-Mail: [info@kok-buero.de](mailto:info@kok-buero.de)

Faks: 030 26391186

[www.kok-gegen-menschenhandel.de](http://www.kok-gegen-menschenhandel.de)

---

**KOK – Almanya genelinde insan ticaretine karşı koordinasyon derneği**

Dernek bölgesel, ulusal ve uluslararası ölçekte insan ticareti ve sömürü ile mücadele, ayrıca mağdur haklarının geçerli kılınması ve mültecilerin insan haklarının gerçekleştirilmesi için çalışıyor.

---

**Krankenhäuser****Hastaneler**

Telefon fihristinde bölgesel listeye bakınız. Mülteci kuruluşları, doktorlar, sağlık sigortaları ve diğer muhaptaplardan da öğrenilebilir.

---

**Notfall-Nummern**

112 (Rettungsdienst/Feuerwehr)/

(Can Kurtarma Hizmeti/ itfaiye)

110 (Polizei)/(Polis)

---

**Acil Yardım Telefonları**

Ücretsiz, acil sağlık durumlarında yardım (Can Kurtarma

Hizmeti), Yangın (İtfaiye), Şahısların tehlikede olması

(Polis)

---



---

**Notruf und Beratung für vergewaltigte Frauen und Mädchen e.V.**

Kasseler Straße 1a  
60486 Frankfurt am Main  
Tel.: 069 709494  
E-Mail: info@frauennotruf-frankfurt.de  
Faks: 069 79302795  
www.soforthilfe-nach-vergewaltigung.de

**Tecavüze uğrayan kadın ve kızlar için acil yardım telefonu ve danışma hizmeti**

Tecavüz sonrası tıbbi yardım için bütün önemli bilgileri sunar, buna güvenli ve gizli delil tespiti dâhildir.

---

**Nummer gegen Kummer  
Telefon-Beratung bei Sorgen und Nöten**

Çocuk ve Genç Telefonu: Tel: 116111  
Görüşme saati: Pazartesi – Cumartesi  
14:00 – 20:00 arası  
Ebeveyn Telefonu: Tel.: 0800 1110550  
Görüşme saati: Pazartesi – Cuma  
09:00 – 11:00 saatleri arası ve Salı +  
Perşembe 17:00 – 19:00 saatlerinde

**Kedere karşı Numara**

**Sıkıntı ve zor durumlarda telefonda danışma hizmeti**

Cep ve sabit telefondan ücretsiz & anonim. Kriz durumları ve çocuk refahının tehlikede olduğu şüphesinde Almanya genelindeki çocuk, gençler ve ebeveynler için danışma hizmeti.

---

**TERRE DES FEMMES  
Menschenrechte für die Frau e.V.**

Brunnenstraße 128  
13355 Berlin  
Tel.: 030 4050469930  
Görüşme saatleri:  
Pazartesi 15:00 – 18:00 saatleri arası,  
Salı + Perşembe 10:00 – 13:00 saatlerinde  
E-Mail: info@frauenrechte.de;  
beratung@frauenrechte.de  
Faks: 030 40504699-99  
www.frauenrechte.de

**TERRE DES FEMMES**

**Kadın için İnsan Hakları Derneği**

Kamu yararına çalışan kadınlar için insan hakları kuruluşu şahsen, telefonda ve online olarak danışma hizmeti vermektedir.  
Danışma hizmeti Almanca ve Türkçe olarak verilmektedir.

---

**Unabhangige Patientenberatung  
Deutschland**

Tel. Arapa: 0800 33221225

Salı 11:00 – 13:00 saatleri arası

Perşembe: 17:00 – 19:00 saatleri arası

Tel. Almanca: 0800 0117722

Pazartesi – Cuma: 08:00 – 22:00 saatleri arası

Cumartesi: 08:00 – 18:00 saatleri arası

Tel. Rusa: 0800 011 77 24

Pazartesi – Cumartesi: 08:00 – 18:00  
saatleri arası

Tel. Turke: 0800 0117723

Pazartesi – Cumartesi: 08:00 – 18:00  
saatleri arası

Online-Hasta danıřma hizmeti iin  
<https://online.patientenberatung.de/>

**Bağımsız Hasta Danıřma Hizmeti Almanya**

Almanya'daki saėlık hizmetleri hakkında bilgi (Saėlık sigortasından baėımsız olarak!), cep ve sabit telefonları iin ücretsiz olarak telefonda danıřma hizmeti. Arapa, Almanca, Rusa ve Turke dillerinde danıřma imkanı mevcut.

---

**Weisser Ring**

Maėdur-Telefonu: 116 006

[www.weisser-ring.de](http://www.weisser-ring.de)

**Beyaz Halka**

Ücretsiz & anonim, telefonda danıřma hizmeti, acil durum ve krize mudahale, yonlendirme, hukuki destek, insani yardım

---

**Zentrale Informationsstelle**

**Autonomer Frauenhauser**

Markt 4

53111 Bonn

Tel.: 0288 68469504/-05

Gorüşme saatleri: Pazartesi + Cuma

09:00 – 13:00 saatleri arası, arşamba

14:00 – 17:00 saatlerinde

E-Mail: [zif-frauen@gmx.de](mailto:zif-frauen@gmx.de)

Faks: 0228 68469506

[www.autonome-frauenhaeuser-zif.de/de/](http://www.autonome-frauenhaeuser-zif.de/de/)

[www.autonome-frauenhaeuser.de/adressliste](http://www.autonome-frauenhaeuser.de/adressliste)

---

**Otonom Kadın Sıėınma Evleri Merkez Bilgi Birimi**

Bolgesel kadın sıėınma evleri veri bankası



# Almanya'daki kadın ve genç mülteciler için şiddete karşı koruma ve güvenlik

Bu rehber Almanya'daki mülteci ve göçmen kadınlar ve gençler için "şiddete karşı koruma ve güvenlik" konularıyla ilgili bilgiler içermektedir. Bu rehber yardımı ile Almanya'da haklarınız ve korunma imkânlarınız hakkında sizi bilgilendirmek istiyoruz. Size bunun dışında aşağıdaki konularda da bilgiler sunmaktayız:

- Kaçıştan önce, kaçış sırasında ve sonrasında şiddet
- Şiddet nedenleri, şekilleri ve sonuçları
- Kimler şiddet uygular?
- Şiddetten çıkış yolları
- Mağdur ve yakınlarına yardım için adresler

Bu rehber Almanya çapındaki "MiMi – Kadın göçmenlerle kadın göçmenler için şiddetten korunma" Projesi çerçevesinde geliştirilmiştir. Siparişler „www.mimi-gegen-gewalt.de“ ve „mimi-bestellportal.de“ web sitelerinden verilebilir.

Destekleyen Kurum:



**Ethno-  
Medizinisches  
Zentrum e.V.**



Bu rehberi veren kişi/kurum: